



ATOMIC PC

**OPERAZIONE
REGOLABILE**



SUPPORTO TECNICO

Scrivi a: info@atomic-accessories.com

TECHNICAL SUPPORT

Please contact: info@atomic-accessories.com

supporte technique

Contacte: info@atomic-accessories.com



atomic-accessories.com



This product is not sponsored, endorsed or approved by Microsoft®.

STEALTHSTICK™

JOYSTICK USB

Manuale di istruzioni
Instruction Manual

STEALTHSTICK

JOYSTICK USB

Requisiti di sistema:

1. Usare un computer dotato di porta USB™
2. Compatibile con PC WINDOWS® 98SE/ME/2000/XP/VISTA
3. DIRECX 7.0 o superiore
4. Lettore CD-ROM
5. 64 MB di RAM disponibile

Caratteristiche del joystick STEALTHSTICK Atomic:

1. Pad a 8 direzioni e 7 pulsanti di fuoco.
2. Supporta la vibrazione, alta compatibilità con i giochi simulatori di volo.
3. Funzione di vibrazione attivabile o disattivabile tramite switch.
4. Forma ergonomica per un maggior comfort e controllo.
5. Regolatore per aumentare o ridurre la velocità.



Installazione del software:

1. Inserire il mini disk col driver nel lettore CD.
2. Connettere il joystick STEALTHSTICK Atomic nella presa USB™ del computer e cliccare Risorse del Computer, installare il file "SETUP", il sistema automaticamente rileverà il dispositivo nel computer, seguire le istruzioni che appaiono sullo schermo.
3. Finito l'installazione esplora i cieli con STEALTHSTICK Atomic!

Test di controllo:

1. Collegare il joystick STEALTHSTICK Atomic alla porta USB™ del computer, cliccare **PANNELLO DI CONTROLLO>PERIFERICHE DI GIOCO**, il joystick è visualizzato come "USB all-in-one game controller", cliccare **PROPRIETÀ**:



2. La finestra **TEST** ha la funzione di testare i tasti e di verificare il funzionamento della regolazione di velocità, include inoltre il test del funzionamento del pad direzionale.

Nella parte destra della finestra un sensore regola la **SENSIBILITÀ** del joystick.

Nota: Il tasto n.8 è stato lasciato inattivo per eventuali future implementazioni di nuove caratteristiche.

3. **KEY MAP** può cambiare la funzione dei tasti. **SETTAGGIO**: cliccare **SET**, tenere premuto il tasto che si vuole selezionare. Quindi accanto puoi visualizzare la nuova assegnazione del tasto. Finito il settaggio, ritornare nella finestra **TEST** e verificare le nuove funzioni. Salvare la nuova impostazione cliccando **SAVE**, è possibile anche importare un nuovo settaggio tramite il tasto **LOAD**.

N.B. questa funzione non è presente con il S.O. Windows Vista™.*

Nota: Il tasto n.8 è stato lasciato inattivo per eventuali future implementazioni di nuove caratteristiche.

4. La finestra **KEY BOARD MAP** invece assegna una funzione del tasto di tastiera sul pulsante del joystick. **SETTAGGIO**: cliccare **SET**, premere il tasto prescelto della tastiera. Finito il settaggio, ritornare nella finestra **TEST** e verificare le nuove funzioni. Salvare la nuova impostazione cliccando **SAVE**, è possibile anche importare un nuovo settaggio tramite il tasto **LOAD**.

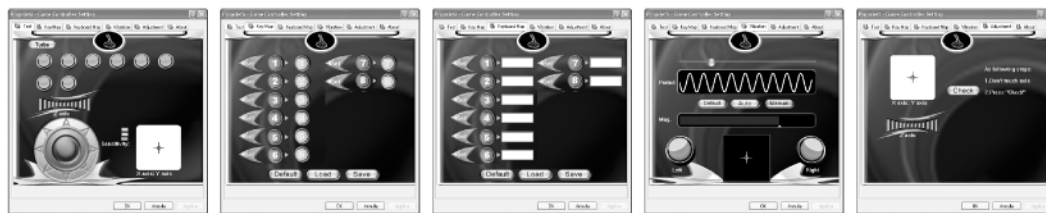
N.B. questa funzione non è presente con il S.O. Windows Vista™.*

Nota: Il tasto n.8 è stato lasciato inattivo per eventuali future implementazioni di nuove caratteristiche.

5. La finestra **VIBRATION** è un test per regolare la vibrazione, **PERIOD** regola il tempo di frequenza di vibrazione. **MAG** regola il limite di vibrazione, che insieme al cambiamento di frequenza permettono di ottenere l'ottimizzazione della vibrazione. Il tasto **LEFT** è un tasto di prova del motore vibrante, verifica l'effetto di vibrazione del motore.

Nota: Il tasto di vibrazione **RIGHT** è stato lasciato inattivo per eventuali future implementazioni di nuove caratteristiche.

6. **ADJUSTMENT** regola il punto centrale e l'intensità della velocità del joystick STEALTHSTICK Atomic, per un corretto settaggio seguire le istruzioni sullo schermo.



7. Cliccare su **OK**, ora è possibile giocare dopo avere settato ad-hoc le funzioni.

Consigli:

1. Il prodotto può essere usato soltanto con computer dotati di porta USB™.
2. Verificare che il gioco supporti la funzione di vibrazione.
3. Non esporre il prodotto ad umidità o temperature elevate.
4. Non danneggiare e non smontare il joystick.

Supporto tecnico:

Scrivi a info@atomic-accessories.com

*Visitate il nostro sito per controllare e scaricare eventuali aggiornamenti driver

[ATOMIC-ACCESSORIES.COM](http://atomic-accessories.com)

**ATOMIC**
ACCESSORIES