

PC
WINDOWS
LINE-UP




Multi
Platform

O F F I C I A L
TVR

Sagaris



SPORT RACING
STEERING WHEEL
British Driving Style  *evo*

atomic-accessories.com



ATOMIC
ACCESSORIES

O F F I C I A L
TVR



Multi
Platform

Sagaris



SPORT RACING
STEERING WHEEL
British Driving Style  *evo*

info@atomic-accessories.com
atomic-accessories.com

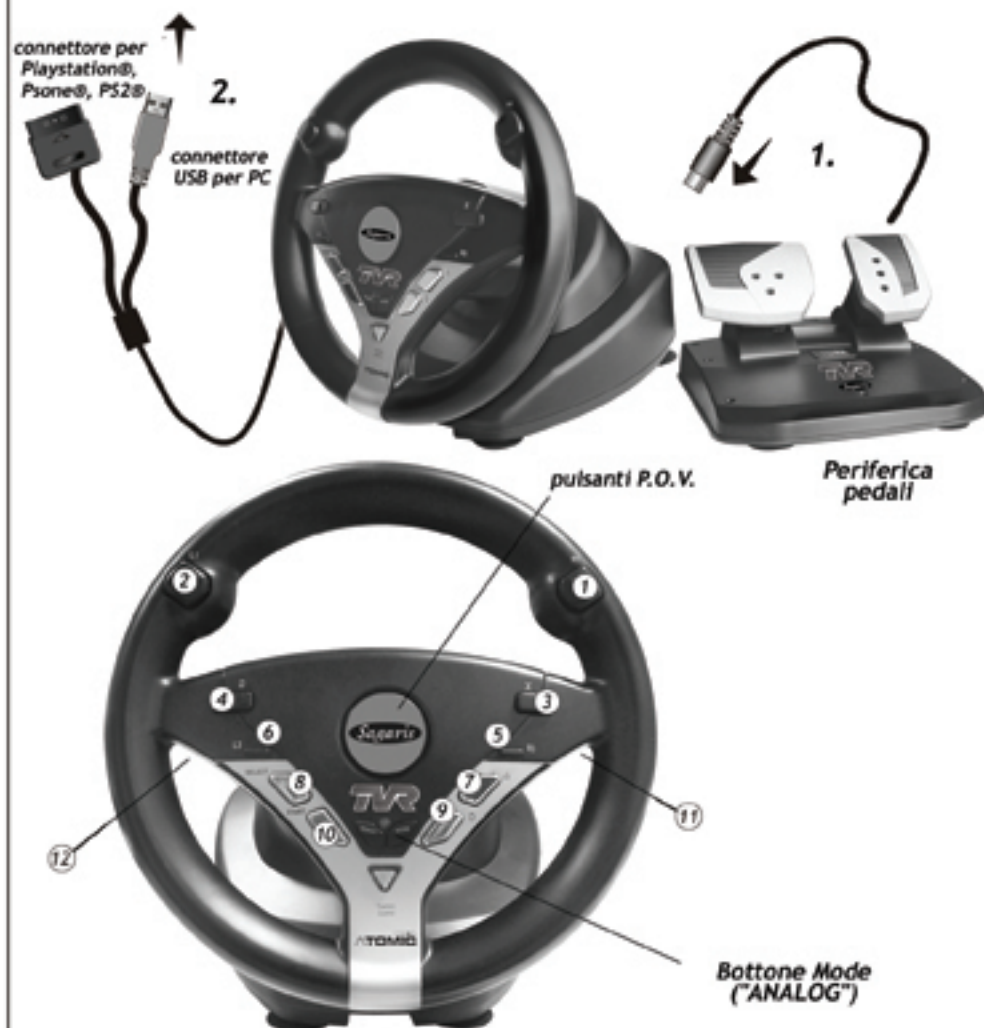
ATOMIC
ACCESSORIES

COME UTILIZZARE TVR SPORT RACING STEERING WHEEL evo

ITALIANO

Come Programmare il volante

1. Connettere la periferica dell'acceleratore e freno nella parte posteriore del volante.
2. Assicurarsi che la console sia spenta. Connettere il volante alla Console o al Personal Computer utilizzando il connettore dedicato (vedi immagine 2.).
3. Accendere la Console o il Personal Computer.



Playstation®, PSone®, Playstation2® e PC: come selezionare la modalità di gioco.

Ci sono 2 diverse modalità di gioco con le quali poter giocare: modalità analogica - Dual Shock2 /Dual Shock (la luce rossa del pulsante "MODE" sarà accesa) e la modalità digitale (la luce verde sarà accesa).



Premendo il pulsante "MODE" 1 volta la luce verde si accende: siamo in modalità DIGITALE.
Ripremere il pulsante "MODE" la luce diventerà rossa: siamo in modalità ANALOGICA.

Programmazione standard dei pulsanti:

Per Playstation®, Psone®, PS2®:



Per Personal Computer:



Programmare TVR SPORT RACING STEERING WHEEL evo su PC

Requisiti minimi del sistema:

1. PC Pentium III 350 o superiore; 512 MB di RAM o superiore.
2. Una o più entrate USB™.
3. Microsoft Windows 98® SE, ME, 2000, XP, Vista.
4. Direct X 8.0 o superiore

Come installare il driver:

Connettere la presa USB al computer.

Ora il PC dovrebbe automaticamente attivare il processo riconoscimento della periferica.

Inserire il CD ROM incluso nella confezione:

1. Fare click su "Menù Avvio/Esegui"

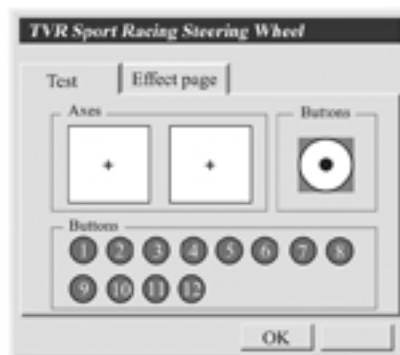
2. Cliccare su "Sfogliare" e selezionare la voce "Setup"
3. Fare Click su "OK"
4. Seguire le indicazioni sullo schermo
5. Quando l'installazione è stata completata, andare sul Pannello di Controllo di Windows
6. Fare doppio-click sul pulsante "Game Controller"



7. Dalla finestra di dialogo "Game Controller", selezionare dall'elenco "TYR Sport Racing Steering Wheel" e poi cliccare su "Proprietà".



8. Girare il volante, premere i pedali, testare tutti i pulsanti tranne "MODE" e verificare le loro funzioni.
9. Testare la funzione di vibrazione utilizzando la seconda pagina della finestra chiamata "Effect Page".



10. Ora puoi iniziare a giocare.
11. Durante il gioco è consigliato selezionare sempre il controller in uso attraverso le Opzioni selezionando il nome "TYR Sport Racing Steering Wheel". Quindi impostare a piacimento le varie funzioni dei pulsanti.
12. TYR Sport Racing Steering Wheel evo ATOMIC utilizza il FORCE FEEDBACK per generare la vibrazione. In alcuni giochi è possibile regolare l'intensità dell'effetto di vibrazione a seconda del grado di densità desiderato. Ad esempio sarà opportuno regolare la densità dell'effetto della vibrazione negli scontri, attrito al manto stradale, ecc... Provare a regolare fino al raggiungimento degli effetti desiderati.

Problemi che si potranno verificare

Collegando TYR Sport Racing Steering Wheel evo ATOMIC al PC, Windows rileverà automaticamente il volante. Il messaggio "nuovo componente hardware individuato" comparirà sullo schermo. In questo caso seguire le indicazioni che compaiono.

Nel caso in cui nessun messaggio compare sullo schermo, controllare quanto segue:

1. Se il volante è collegato ad un HUB, collegarlo direttamente al PC.
2. Se il volante è già collegato direttamente al PC, provare con un'altra entrata USB.
3. Non collegare il volante durante l'installazione o l'esecuzione del software o di un gioco.
4. Se collegate TYR Sport Racing Steering Wheel evo ATOMIC al PC durante l'avvio, disconnettere e ricollegare al PC ad avvio completato.

E' possibile, in ogni caso, passare al riconoscimento al sistema del volante in maniera manuale. Fare click su "Pannello di Controllo" e doppio click su "Nuovo Hardware". Seguire successivamente le istruzioni sullo schermo.

Sensibilità dello sterzo regolabile

Il volante prevede 3 differenti sensibilità allo sterzo: normale, "fast" (rapida) e F1. Nella modalità normale l'angolo di sterzo è di 180°, nella modalità "fast" di 135°, in quella F1 di 90°. La zona morta è regolata automaticamente in funzione della modalità scelta. La sensibilità normale è usata nella maggior parte dei giochi, ad esempio in Gran Turismo 4. La modalità "fast" è usata in alcuni giochi che richiedono risposte più rapide, come Need For Speed Underground 2 o Colin MacRae Rally. La modalità F1 è per i giochi della serie Formula One. Per passare da una modalità all'altra selezionare il tasto "MODE".

- SENSIBILITA' NORMALE: la luce rossa è fissa
- SENSIBILITA' FAST: la luce rossa lampeggia rapidamente
- SENSIBILITA' F1: la luce rossa lampeggia lentamente

Controllo di trazione

È una funzionalità combinata del freno e dell'acceleratore. E' possibile mantenere sempre premuto il pedale dell'acceleratore premendo semplicemente in prossimità della curva il pedale del freno, schiacciandolo in un primo momento fino al primo gradino e, se necessario, completamente fino al secondo ("a tavoletta"). La combinazione di acceleratore e freno è regolata automaticamente sul valore ottimale per determinate situazioni. Questa caratteristica è particolarmente utile su PC e consente una maggiore stabilità su strada. Il controllo di trazione può essere disattivato premendo una volta il tasto Traction Control. La luce sarà spenta.



Supporto tecnico

Scrivi a: info@atomic-accessories.com

For more information about Atomic Accessories product please visit us: atomic-accessories.com



Atomic Accessories and its logo are registered trademarks. All trademarks and logos are the property of their respective owners. This product is not sponsored, endorsed or approved by Microsoft or Sony.