



compatible XBOX

AIR WHEEL™

[Multi Platform]
LINE-UP

WIRELESS - VIBRATION MOTION SENSING

Sistema Controllo di Trazione:
consente una maggiore
stabilità su strada
Traction Control System:
for better onroad stability

TCS evo™
Traction Control System



DRIVE IN THE AIR



**LEGGERO e
SEMPLICE**

da usare nella posizione
che preferisci



IN PIEDI e
IN MOVIMENTO



CON PIANO DI
APPOGGIO



SEDUTI



SORAIATI

info@atomic-accessories.com
atomic-accessories.com

ATOMIC
ACCESSORIES

USO DELL' AIR WHEEL

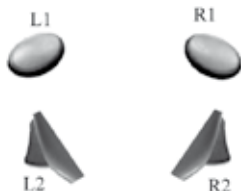
ITALIANO

Pulsanti e Led

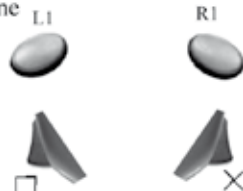


Impostazioni di default per i pulsanti del cambio e acceleratore/freno

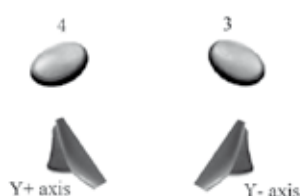
Per PS3



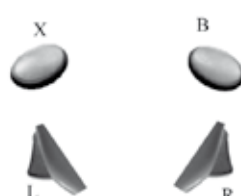
Per PS2/PS One



Per PC



Per Xbox



Per iniziare

Prima di iniziare a giocare, si prega di effettuare queste importanti operazioni preliminari:

- 1. Inserire 3 batterie AAA alcaline o ricaricabili nell'apposito scomparto*
- 2. Portare l'interruttore di accensione su "On"*
- 3. Importante! Rimuovere il blocco di sicurezza*
- 4. Connettere il ricevitore alla console. Se si gioca su PS3 / XBox o PC, connettere prima il ricevitore all'adattatore USB / XBoX .*
- 5. Impostare il selettore "PS3/PC" sul valore appropriato se si gioca su una di queste due piattaforme*

Sensibilità allo sterzo (legenda del led "Mode")

Se il led "Mode" è acceso con luce Rossa, l'Air Wheel è in modalità Normale, usata per giocare la maggior parte dei giochi.

Se il led lampeggia lentamente con luce Rossa, il volante è in modalità a "Fast", che presenta una maggiore sensibilità allo sterzo ed è adatta a soddisfare i requisiti di alcuni giochi.

Se il led lampeggia rapidamente con luce Rossa, il volante è in modalità a "F1", che presenta una sensibilità allo sterzo ancora maggiore ed è adatta a soddisfare i requisiti dei giochi di Formula 1.

Se invece il led è acceso con luce Arancione, il volante si trova in modalità "Programmazione", che offre la possibilità di riprogrammare alcuni tasti come illustrato nella sezione dedicata.

Vibrazione

La vibrazione deve essere attivata sia a livello hardware sull'interruttore del volante, che supportata e selezionata a livello software all'interno del gioco in uso.

Su PC, la vibrazione si riferisce al force feedback. Alcuni giochi consentono di regolare l'intensità del ritorno di forza per varie situazioni di gioco (collisioni, effetti dell'asfalto o del motore...). Si consiglia di sperimentare diversi valori per trovare la regolazione ideale.

Programmazione del pulsante Acceleratore

I pulsanti di Acceleratore e Freno sono già pre-programmati. Si prega di verificare i loro valori di default nella sezione precedente.

Se si ha la necessità di riprogrammare i pulsanti del volante, si prega di seguire la procedura seguente:

1. Identificare il pulsante per accelerare all'interno del gioco.
2. Premere il tasto "Mode" finché il led "Mode" non sia arancione
3. Tenere premuto il pulsante Acceleratore ("Gas") sul volante
4. Premere il pulsante di accelerazione identificato al passo 1 per associarlo al tasto Acceleratore ("Gas"). Il volante vibrerà per indicare il successo dell'operazione.
5. Premere il pulsante "Mode" fino a tornare alla modalità di gioco desiderata.



Premere il pulsante Mode fino a led arancione acceso



Tenere premuto il bottone GAS



Premere il bottone desiderato



Premere il pulsante Mode per tornare allo stato operativo precedente

La stessa procedura può essere seguita per riprogrammare il tasto del freno.

Se necessario, il pad direzionale può inoltre essere utilizzato per simulare le posizioni SU e GIÙ di uno stick analogico destro, nel caso il gioco preveda appunto l'associazione di freno ed acceleratore allo stick analogico destro del Joypad. In questo caso, seguire la procedura seguente:



Premere il pulsante Mode fino a led arancione acceso



Tenere premuto il bottone GAS



Premere la direzione DESTRA sul D-Pad



Premere il pulsante Mode per tornare allo stato operativo precedente

Programmazione dei pulsanti del cambio

Entrambi i pulsanti "Gear+" e "Gear-" sono pre-programmati con valori di default, consultabili nella sezione apposita, adatti alla maggior parte dei giochi. Se un dato gioco utilizza pulsanti diversi per il cambio, è possibile riprogrammare i tasti del volante come segue:

1. Identificare il pulsante per salire di marcia all'interno del gioco.
2. Premere il tasto "Mode" finché il led "Mode" non sia arancione
3. Tenere premuto il pulsante Marcia Su ("Gear+") sul volante.
4. Premere il pulsante identificato al passo 1 per associarlo al tasto Marcia Su ("Gear+"). Il volante vibrerà per indicare il successo dell'operazione.
5. Premere il pulsante "Mode" fino a tornare alla modalità di gioco desiderata.



Premere il pulsante Mode fino a led arancione acceso



Tenere premuto il bottone GEAR +



Premere il bottone desiderato



Premere il pulsante Mode per tornare allo stato operativo precedente

La stessa procedura può essere seguita per riprogrammare il tasto GEAR -

Regolazione della sensibilità di sterzo

Il volante dispone di 3 diversi gradi di sensibilità per differenti tipologie di giochi: "Normale", per la maggior parte dei giochi di guida (es. Gran Turismo 4). "Fast", per giochi che richiedono una risposta più rapida (es. Colin McRae Rally). "F1", per giochi di Formula



Modalità Normale: luce rossa fissa

Premendo il tasto MODE > Modalità "Fast": luce rossa lampeggiante lentamente

Premendo il tasto MODE > Modalità "F1": luce rossa lampeggiante velocemente

Premendo il tasto MODE > Modalità "Programmazione": luce arancione fissa

Premendo il tasto MODE > Modalità "Normale": luce rossa fissa

Traction control

È una funzionalità combinata del freno e dell'acceleratore. E' possibile mantenere sempre premuto il bottone dell'acceleratore premendo semplicemente in prossimità della curva il bottone del freno, schiacciandolo in un primo momento fino al primo gradino e, se necessario, completamente fino al secondo ("a tavoletta").

La combinazione di acceleratore e freno è regolata automaticamente sul valore ottimale per determinate situazioni. Questa caratteristica è particolarmente utile su PC e consente una maggiore stabilità su strada.



2° stop - 1° stop

Luce lampeggiante



2° stop - 1° stop

Luce fissa



Il controllo di trazione può essere disattivato premendo una volta il tasto Traction Control. La luce sarà spenta.



Requisiti minimi del sistema

1. PC Pentium III 350 o superiore; 512 MB di RAM o superiore.
2. Porta USB™.
3. Microsoft Windows® 98 Se, Me, 2000, XP o Vista™ 32bit.
4. Direct X 8.0 o superiore.

Linee Guida generali per l'installazione in sistemi Windows®.

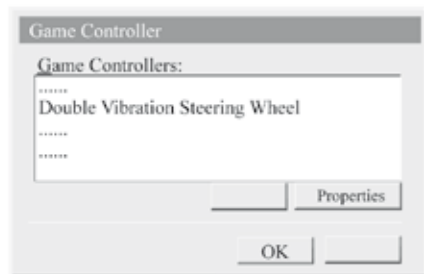
Assicurarsi che il selettore PS3 / PC sia in posizione PC. Collegare il cavo USB. Windows® emetterà un suono di sistema per indicare il riconoscimento di una nuova periferica USB.

In caso compaia una finestra di dialogo con la richiesta di iniziare l'installazione, ignorarla e chiuderla.

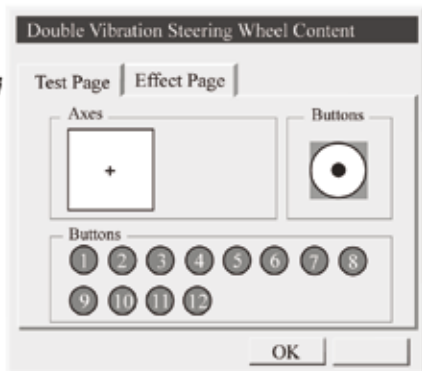
1. Inserire il CD ROM con i driver nel lettore cd.
Eseguire il file di installazione contenuto nella cartella principale del cd e seguire le istruzioni a video fino al completamento dell'installazione.

2. Quando l'installazione è stata completata, andare sul Pannello di Controllo di Windows®.
3. Fare doppio-click sul pulsante "Periferiche di Gioco".

4. Dalla finestra di dialogo "Periferiche di Gioco", selezionare dall'elenco "Double Vibration Steering Wheel".
5. Cliccare su "Proprietà".



6. Si aprirà un pannello che consente di verificare tutti i tasti di fuco e le relative associazioni. Girare il volante, premere i bottoni, testare tutti i pulsanti tranne "MODE" e verificare le loro funzioni.
7. Testare la funzione di vibrazione utilizzando la seconda scheda della finestra chiamata "Effect Page" e premendo i bottoni.



8. E' ora possibile iniziare a giocare.
9. Durante il gioco è consigliato selezionare sempre il controller in uso attraverso le Opzioni selezionando il nome "Double Vibration Steering Wheel".
10. E' quindi possibile impostare a piacimento le varie fuzioni dei pulsanti.
11. AIR WHEEL wireless ATOMIC utilizza il FORCE FEEDBACK per generare la vibrazione. In alcuni giochi è possibile regolare l'intensità dell'effetto di vibrazione a seconda del grado di densità desiderato. Ad esempio sarà opportuno regolare la densità dell'effetto della vibrazione negli scontri, attrito al manto stradale, ecc... Provare a regolare fino al raggiungimento degli effetti desiderati.
12. In ogni gioco, acceleratore e freno sono associati per default ad alcuni tasti. A volte è possibile impostarli ad una differente configurazione di tasti direttamente dai menu del gioco stesso. In caso contrario, è possibile programmare i pedali ai pulsanti desiderati.

Risoluzione dei problemi

Collegando TVR Sport Racing Steering Wheel evo ATOMIC al PC, Windows® rileverà automaticamente il volante. Il messaggio "nuovo componente hardware individuato" comparirà sullo schermo. In questo caso seguire le indicazioni a video. A questo punto, la procedura illustrata precedentemente nella sezione dedicata all'installazione per PC consentirà di installare il corretto driver HID (Human Interface Device).

Nel caso in cui nessun messaggio compaia sullo schermo, controllare quanto segue:

1. Se il volante è collegato ad un HUB USB™, collegarlo direttamente al PC.
2. Se il volante è già collegato direttamente al PC, provare con un'altra entrata USB™.
3. Non collegare il volante durante l'installazione o l'esecuzione di software o di un gioco.
4. Se TVR Sport Racing Steering Wheel evo ATOMIC è stato connesso al PC durante l'avvio, disconnetterlo e ricollegarlo al PC ad avvio completato.

E' possibile, in ogni caso, passare al riconoscimento manuale di sistema del volante. Fare click su "Pannello di Controllo" e doppio click su "Nuovo Hardware". Seguire successivamente le istruzioni sullo schermo.

Impostazione dell'Air Wheel per PS3

Prima di accendere la console PS3, eseguire le operazioni seguenti:

1. Connettere l'adattatore al ricevitore
2. **Importante!** Assicurarsi che il selettore PS3 / PC sia su PS3
3. Connettere la presa Usb alla console PS3.
4. Premere il tasto PS3 e verificare che il volante funzioni



Nota:

Se l'Air Wheel viene connesso mentre è in esecuzione un gioco, potrebbe non venire riconosciuto come Controller 1, che è la condizione consigliabile per il suo uso. In questo caso, è sufficiente premere e tenere premuto il tasto PS3 per alcuni secondi finché comparirà la classica schermata nera dalla quale è possibile impostare il volante quale Controller 1.

Impostazione dell'Air Wheel per Xbox

Prima di accendere la console Xbox, eseguire le operazioni seguenti:

1. Connettere l'adattatore al ricevitore
2. **Importante!** Assicurarsi che il selettore PS3 / PC sia su PC
3. Connettere la presa Xbox alla console.

Nota:

Air Wheel è compatibile Xbox, ma non Xbox 360.



Avvertenza

Il normale funzionamento del prodotto potrebbe essere disturbato in presenza di forti interferenze elettromagnetiche. In questo caso, spegnere e riaccendere il volante e, in caso di ulteriore insuccesso, utilizzarlo in un luogo differente.



compatible XBOX

AIR WHEEL™

[Multi Platform]

**WIRELESS - VIBRATION
MOTION SENSING**



➔ Collegati subito al sito
www.atomic-accessories.com
e scopri gli altri prodotti ATOMIC
della linea MULTIPIATTAFORMA

➔ For information about other Atomic
products in our multi-platform
line-up, please visit our website at
www.atomic-accessories.com

Easy use

SKY is NOT the LIMIT!